

ZARGET

ZARGET

ХОЛОДИЛЬНИК

С МОРОЗИЛЬНОЙ КАМЕРОЙ

Модель:

ZRB 340W

ZRB 340I

СОДЕРЖАНИЕ

1. Меры безопасности
2. Комплект поставки
3. Транспортировка холодильника
4. Установка холодильника
5. Эксплуатация холодильника
6. Очистка прибора.
7. Устранение неполадок
8. Технические характеристики
9. Защита окружающей среды, утилизация прибора
10. Гарантийные обязательства
11. Информация о производителе

1. МЕРЫ БЕЗОПАСНОСТИ

Приобретенный Вами прибор соответствует всем официальным стандартам безопасности, применимым к электроприборам в Российской Федерации.

Для обеспечения безопасности и продления срока эксплуатации внимательно прочитайте данное руководство и маркировки перед использованием прибора и соблюдайте следующие указания по безопасности. Сохраните эту инструкцию для дальнейшего использования.

УКАЗАНИЯ ПО БЕЗОПАСНОСТИ И КОММЕНТАРИИ

ВНИМАНИЕ!

Несоблюдение данных мер безопасности может привести к несчастным случаям.

ПРЕДУПРЕЖДЕНИЕ

- Используйте только источник питания 220–240 В переменного тока, 50 Гц.
- При подключении старайтесь не использовать переходники и удлинители.
- Не храните в холодильнике легковоспламеняющиеся материалы (бензин, клей, эфир и др.).
- Не разливайте воду на холодильник, это может быть опасно для Вас или привести к поломке холодильника.
- Если вы заметили необычный шум, запах или дым при эксплуатации прибора, либо иные несвойственные прибору признаки, необходимо отключить питание и связаться с представителями сервисной службы.

Избегайте повреждения кабеля питания:

1. Запрещается замена кабеля питания.
2. Не ставьте на кабель питания тяжелые предметы.
3. Держите кабель питания на расстоянии от источников тепла.
4. При отключении холодильника от сети тяните за вилку, а не за шнур питания.

РЕКОМЕНДАЦИИ ПО ЭКСПЛУАТАЦИИ

- Не подключайте слишком много приборов к одной цепи электропитания, так как это может вызвать возгорание.
- Если вы не планируете использовать холодильник в течение длительного времени, отсоедините его сетевую вилку от розетки.
- Не прикасайтесь влажными руками к внутренним стенкам низкотемпературного отделения или к продуктам, лежащим в нем.
- Не кладите в низкотемпературное отделение бутылки или иные стеклянные сосуды.

ПРЕДУПРЕЖДЕНИЕ!

- Охлаждение в холодильнике обеспечивает хладагент, который заправляют в холодильник с использованием специального оборудования. Не допускайте повреждения трубок циркуляции хладагента на задней стенке холодильника.
- В данном изделии содержится небольшое количество хладагента, представляющего собой изобутан – природный газ, который не наносит вреда окружающей среде, однако является воспламеняющимся. При транспортировке и установке холодильника необходимо соблюдать осторожность, чтобы не повредить никаких частей контура циркуляции хладагента.
- Выйдя из трубок, хладагент может воспламениться или повредить вам глаза. Если повреждение контура хладагента все же произошло, избегайте любых видов открытого огня или потенциальных источников воспламенения, а также проветрите комнату, где стоит холодильник, в течение нескольких минут.
- Во избежание образования огнеопасной смеси газа и воздуха в случае утечки хладагента, размеры помещения, где стоит холодильник, должны соответствовать количеству хладагента, использующегося в холодильнике.

- Объем комнаты должен составлять 1 м³ на каждые 8 г хладагента R600a в холодильнике. Количество хладагента, содержащееся в вашем конкретном холодильнике, указано на табличке с паспортными данными на задней стенке холодильника.
- Никогда не включайте холодильник с признаками повреждения. Если у вас возникли сомнения в исправности изделия, обратитесь в сервисную службу.

2. КОМПЛЕКТ ПОСТАВКИ

- | | |
|--|---|
| 1. Холодильник – 1 шт. | 6. Контейнер для овощей и фруктов – 1 шт. |
| 2. Полка из закаленного стекла – 4 шт. | 7. Ящик морозильной камеры – 3 шт. |
| 3. Лоток для льда – 1 шт. | 8. Руководство пользователя – 1 шт. |
| 4. Лоток для яиц – 1 шт. | |
| 5. Дверная полка – 3 шт. | |

УСТРОЙСТВО ХОЛОДИЛЬНИКА

- | | |
|-----------------------------------|-----------------------------|
| 1. Терморегулятор | 4. Ящики морозильной камеры |
| 2. Полки из закаленного стекла | 5. Дверные полки |
| 3. Контейнер для овощей и фруктов | |



3. ТРАНСПОРТИРОВКА ХОЛОДИЛЬНИКА

Во время транспортировки или переноски прибора держите его за дно и переносите в вертикальном положении. Не наклоняйте холодильник более чем на 45°. Никогда не переворачивайте его вверх дном. Не ставьте прибор на боковые или заднюю стороны. Не перевозите прибор, если он лежит на боку, на задней или на передней сторонах. Не используйте дверцу в качестве помощи при переноске. Это может вывести прибор из строя. Две задние нож-

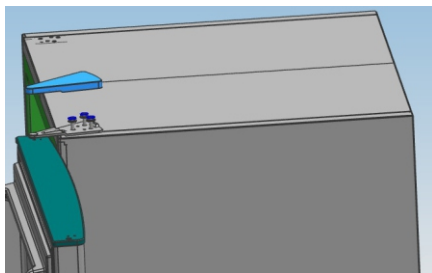
ки холодильника оборудованы роликами. Для перемещения по кухне и точной установки прибора на место, немного наклоните холодильник в направлении задней стенки и передвигайте. Две передние ножки холодильника можно регулировать по высоте. Для того, чтобы точно выровнять прибор, подкрутите передние ножки влево или вправо, чтобы прибор надежно стоял на полу. После транспортировки и установки холодильника подождите примерно 3 часа перед тем, как подключить его к электросети, чтобы быть уверенными, что хладагент после транспортировки распределился должным образом, – это необходимо для правильной работы холодильника.

4. УСТАНОВКА ХОЛОДИЛЬНИКА

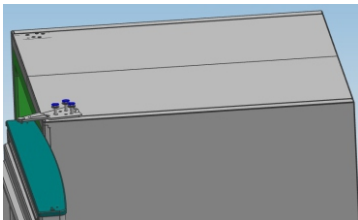
1. Необходимо поднимать холодильник, удерживая его за дно. Не тяните за дверь или ручку.
2. Обязательно оставляйте свободное место вокруг холодильника для циркуляции воздуха и создания нормального температурного режима.
3. Не устанавливайте холодильник в помещениях с очень высокой температурой и влажностью.
4. Холодильник должен быть расположен на совершенно плоской поверхности. Оставьте 5–10 см между каждой стороной прибора и стенами и 30 см между прибором и потолком.
5. Выберите место, которое не подвергается воздействию солнечных лучей, высоких температур или влаги.
6. Сделайте небольшой наклон прибора назад с помощью регулировки ножек. Это способствует более плотному закрытию дверцы и исключит самопроизвольное открывание.

ПЕРЕВЕШИВАНИЕ ДВЕРЕЙ

1. Снимите защиту петель.



2. Открутите три болта при помощи отвертки.

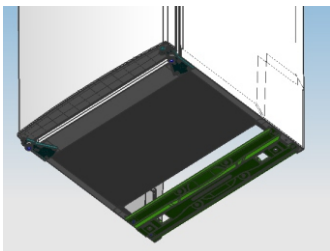


3. Снимите среднюю петлю, болты, защиту и пластиковые гвозди. Установите их с другой стороны. Снимите нижнюю дверцу и отложите ее в сторону.



4. Демонтаж и установка нижней части.

А. Открутите нижнюю петлю и болты. Затем установите их на другой стороне и зафиксируйте. Обратите внимание: холодильник нельзя наклонять под углом более 45°.



В. Установите регулируемые ножки с противоположной стороны корпуса.



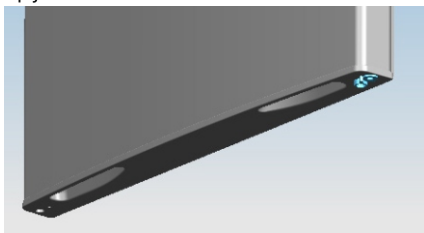
С. Установите нижнюю дверцу с другой стороны и зафиксируйте ее болтами.



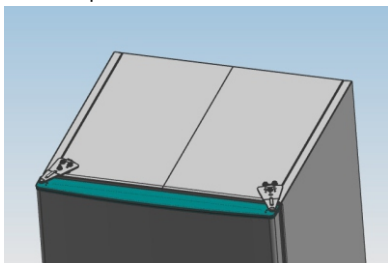
5. Установите нижнюю дверцу.

6. Зафиксируйте болты средней петли дверцы.

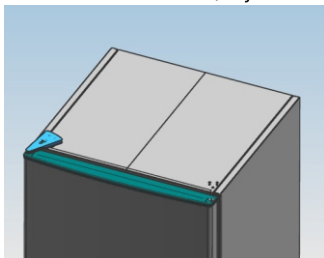
Установите верхнюю дверцу и удалите защиту верхней дверцы. Установите новую защиту дверцы (не ту же самую) на противоположной стороне дверцы. Прикрутите ее.



7. Установите петли на противоположной стороне корпуса; используйте болты для ее фиксации.



8. Установите защиту петли и зафиксируйте петлю.



Примечание:

Чтобы переставить дверцу, необходимо немного наклонить прибор. Не кладите прибор на плоскую поверхность – это может повредить охлаждающую систему.

5. ЭКСПЛУАТАЦИЯ ХОЛОДИЛЬНИКА

ПЕРЕД ВКЛЮЧЕНИЕМ

1. Очистите холодильник теплой водой с мылом. Вытрите насухо.

Примечание: Такие элементы как лампочка, термостат или другие электрические элементы протирайте только сухой тряпкой.

2. Переведите стрелку термостата в среднее положение и вставьте вилку в розетку. Компрессор заработает. Если дверь холодильника открыта, включится лампа освещения.

3. После 30 минут работы прибора необходимо проверить, происходит ли охлаждение внутри морозильной камеры.

4. Если холодильник охлаждается и с открытой дверцей светится лампа освещения, значит прибор работает нормально.

УСТАНОВКА ТЕМПЕРАТУРЫ

1. Температура внутри прибора регулируется с помощью терморегулятора, который установлен на верхней стенке холодильной камеры.

Положение «Off» – не охлаждается.

Положение «Min» – минимальная температура охлаждения.

Положение «Med» – функционирование в нормальном режиме.

Положение «Max» – максимальное охлаждение.

3. Для повседневного использования оптимальным является положение «Med».

РАЗМЕЩЕНИЕ ПРОДУКТОВ

МОРОЗИЛЬНАЯ КАМЕРА

- Всегда выбирайте свежие продукты высокого качества и хорошо мойте их перед замораживанием.
- Заворачивайте продукты в алюминиевую фольгу или качественные пластиковые пакеты для замораживания, чтобы в продукт не попадал воздух.
- Не кладите свежие продукты сверху на ранее замороженные – это может повредить свежие продукты.
- После покупки сильно замороженных продуктов, как можно быстрее положите их в морозильную камеру.

ХОЛОДИЛЬНАЯ КАМЕРА

- Продукты на хранение в холодильник следует класть только после того, как они достигли состояния комнатной температуры.
- Используйте по назначению лоток для яиц, полки для молока и бутылок.
- Фрукты и овощи рекомендуется хранить в отделении для овощей и фруктов.

ВНИМАНИЕ!

Охладите горячую пищу, прежде чем поместить ее в холодильник!

- Не заполняйте плотно холодильник. Между продуктами должно быть всегда пространство для циркуляции воздуха.
- Еда должна храниться в герметичной упаковке.
- Не оставляйте надолго дверь открытой. Это будет приводить к длительной работе компрессора и к большему потреблению электроэнергии.
- Не помещайте сверху холодильника слишком тяжелые предметы и предметы с острыми краями во избежание повреждений.
- При полном отключении от сети повторное включение производить только после 10-минутного перерыва.
- При внезапном отключении электричества старайтесь открывать дверь как можно реже для сохранения холода.
- Не храните фрукты и овощи в морозильной камере.

РАЗМОРАЖИВАНИЕ

По мере появления наледи (около 5 мм) холодильник необходимо размораживать. Перед тем как размораживать холодильник, отключите его от сети. Освободите камеры от продуктов питания. Дайте льду и инею растаять. После полного оттаивания аккуратно удалите воду и протрите поверхность сухой тряпкой.

ЗАМЕНА ЛАМПОЧКИ ОСВЕЩЕНИЯ

Если дверца холодильника открыта, а лампа освещения не светит, нужно проверить контакт лампы или заменить ее. Отключите электропитание, вытащите штекер из розетки. Выкрутите и вкрутите обратно лампу освещения на место. Если это не помогло, замените лампу освещения на новую. Для замены потребуется лампа мощностью 15 Вт (LED-лампа – 2 Вт).

6. ОЧИСТКА ПРИБОРА

1. Во время чистки или технического обслуживания холодильника в первую очередь обесточьте его, вынув вилку из розетки. Освободите камеры от продуктов питания. Используйте нейтральные моющие средства. Никогда не применяйте порошковые абразивные моющие средства, щелочные составы, органические кислоты и горячую воду, это может повредить лакокрасочное покрытие. Не используйте острые или металлические предметы, это может повредить холодильник.
2. Дверной уплотнитель легко загрязняется, его необходимо мыть чаще.
3. В случае длительного перерыва в использовании холодильника, выньте вилку из розетки, разморозьте, вымойте и вытрите насухо холодильник.

7. УСТРАНЕНИЕ НЕПОЛАДОК

Проблема	Причина
Звук перетекающей жидкости	Во включенном или выключенном состоянии прибора пользователь может услышать звук перетекающего хладагента; данный звук не указывает на возникновение каких-либо неисправностей в функционировании прибора
Звук постукивания металлических частей	Данный звук возникает при контакте частей конструкции, которые не закреплены жестко. Не указывает на возникновение каких-либо неисправностей
Звук, возникающий при начале работы компрессора	Данный звук не указывает на возникновение каких-либо неисправностей и возникает при функционировании компрессора, главным образом при его включении и выключении
Конденсат снаружи холодильника	При высокой влажности в помещении может появляться конденсат на стенках холодильника
Поверхность компрессора становится горячей	Это нормально. Не дотрагивайтесь до компрессора
Нет холода	Не подключен сетевой шнур. Нет напряжения в сети или уровень напряжения недостаточен
Недостаточное охлаждение	Терморегулятор выставлен некорректно. Недостаточно места вокруг холодильника для вентиляции. Часто открывалась дверь. Холодильник подвержен прямому солнечному свету или находится вблизи горячих объектов. Загружено слишком много продуктов
Продукты в холодильной камере заморожены	Терморегулятор выставлен некорректно
Необычный шум	Холодильник установлен на неровной поверхности. Необходимо убедиться, что все дополнительное оборудование установлено должным образом

ВНИМАНИЕ!

Данный холодильник содержит небольшое количество хладагента R600a, который практически безопасен для окружающей среды, но при этом является горючим газом. В случае утечки хладагент может вызвать раздражение глаз или воспламениться.

8. ГАРАНТИЙНЫЕ ОБЯЗАТЕЛЬСТВА

1. Изготовитель несет гарантийные обязательства в течение 1 года с даты продажи, но не более 3-х лет с даты производства (при отсутствии нижеперечисленных Условий).
2. Гарантийные обязательства не распространяются на перечисленные ниже принадлежности изделия:
 - а) пульты дистанционного управления, аккумуляторные батареи, элементы питания (батарейки), внешние блоки питания и зарядные устройства;
 - б) соединительные кабели, антенны и переходники для них;
 - в) чехлы, ремни, шнуры для переноски, монтажные приспособления, инструмент, документация, прилагаемая к изделию;
 - г) фильтры.
3. Изготовитель не несет гарантийные обязательства в следующих случаях:
 - а) если изделие, предназначенное для личных (бытовых, семейных) нужд, использовалось для осуществления предпринимательской деятельности, а также в иных целях, не соответствующих его прямому назначению;
 - б) в случае нарушения правил и условий эксплуатации, установки изделия, изложенных в Инструкции по эксплуатации;
 - в) если изделие имеет следы некавалифицированного ремонта;
 - г) если дефект вызван изменением конструкции или схемы изделия, не предусмотренным Изготовителем;
 - д) если дефект вызван действием непреодолимых сил, несчастными случаями, умышленными или неосторожными действиями потребителя или третьих лиц;
 - е) если обнаружены повреждения, вызванные попаданием внутрь изделия посторонних предметов, веществ, жидкостей, насекомых.
4. Гарантийные обязательства не распространяются на следующие недостатки изделия:
 - а) механические повреждения, возникшие после передачи товара потребителю;
 - б) повреждения, вызванные несоответствием стандартам параметров питающих, телекоммуникационных, кабельных сетей и других подобных внешних факторов;
 - в) повреждения, вызванные несоответствием стандартных и (или) некачественных расходных материалов, принадлежностей, запасных частей, элементов питания.
5. Настройка и установка (сборка, подключение и т.п.) изделия, описанные в документации, прилагаемой к нему, могут быть выполнены специалистами АСЦ соответствующего профиля и фирм-продавцов (на платной основе).
6. Компания-производитель снимает с себя ответственность за возможный вред, прямо или косвенно нанесенный продукцией ZARGET людям, домашним животным, имуществу в случае, если это произошло в результате несоблюдения правил и условий эксплуатации, установки изделия, умышленных или неосторожных действий потребителя или третьих лиц.

9. ИНФОРМАЦИЯ О ПРОИЗВОДИТЕЛЕ

MIDEA ELECTRIC TRADING (SINGAPORE) CO PTE LTD
ADDRESS: 10 Anson Road #21-16, International Plaza, Singapore 079903

Завод-изготовитель Хефей Хуалин Ко., Лтд
Адрес 176 Цзиньсиу Роуд, Экономичный район
Технологический Парк Девелопмент Эриа, Хефей,
Аньхуэй 230601 Китай



НЕОБХОДИМАЯ ИНФОРМАЦИЯ

Компания-производитель оставляет за собой право без предварительного уведомления вносить изменения в список авторизованных сервисных центров, включая изменения адресов и существующих телефонов.

Адрес ближайшего к вам авторизованного сервисного центра вы можете узнать на сайте www.zarget.ru или в компании, осуществившей продажу морозильного ларя ZARGET.

ПРИ ОБРАЩЕНИИ В СЕРВИСНЫЙ ЦЕНТР, ПОЖАЛУЙСТА, СООБЩИТЕ:

1. Характер неисправности (как можно точнее)
2. Номер модели
3. Серийный номер
4. Имя Покупателя, адрес, номер телефона
5. Дату покупки
6. Удобную дату для визита специалиста